



НАЧИНИ ЗА ПРЕНАСЯНЕ НА БОЛЕСТТА:

- ✓ Основен начин за пренасяне на болестта е използването на заразен посадъчен материал.
- ✓ Източник на зараза са всички заразени контейнери, оборудване, работен инвентар и складови помещения. Има данни, че бактерията може да се запази в продължение на 18 месеца (при 0°C) в ютените торби.
- ✓ Когато клубените предназначени за семенопроизводство, се разрязват преди засаждането им и в партидата със здравите попадат болни клубени, то тогава ножът, използван за разрязване се приема като основно средство за пренасяне на заразата от един на нови 20-30 здрави клубени.
- ✓ Бактерията може да запази жизнеността си в стъблата на болните растения (до 63 месеца).
- ✓ Някои насекоми, като колорадския бръмбар (*Leptinotarsa decemlineata*), цикади и листни въшки се приемат като възможен начин за пренасяне на заразата.

- ✓ Използвайте посевен материал, придружен с фитосанитарен паспорт - гаранция за здрав посев и чисти семена!
- ✓ Внимателно преглеждайте посевите по време на вегетация!
- ✓ При съмнение за наличие на болестта, незабавно съобщете в съответната РСРЗ!
- ✓ При установяване на зараза, спазвайте указанията на растителния инспектор за основните мерки за борба!

ЦЕНТРАЛНА ЛАБОРАТОРИЯ ПО КАРАНТИНА НА РАСТЕНИЯТА
София 1330,
бул. Никола Мушанов No.120
тел./факс 02 8 22 33 81,
02 8 22 33 73, e-mail: clkr@mbox.contact.bg

Пръсменовидно гниене

опасна карантинна болест по картофите



ПРЪСТЕНОВИДНОТО ГНИЕНЕ ПО КАРТОФИТЕ (*Clavibacter michiganensis subsp. sepedonicus*) (Spieckermann et Kotthoff) Davis et al.

Включен в Наредба №1 от 27.05.1998 г. за ФСК,
Приложение №2, Част А, Глава II

Географско разпространение:

Болестта е разпространена в **Европа** – Австрия, Полша, Германия, Дания, Франция, Норвегия, Финландия, Швеция, Русия, непотвърдени данни има за Белгия, Чехия, Гърция, Ливан, Румъния, Словакия и Швейцария; в **Азия** – Китай, Япония, Северна Корея, Казакстан, Непал, Тайван, Узбекистан; в **Африка** – Алжир, в **Северна Америка** – Канада, САЩ и в **Южна Америка** – Перу.

ВНИМАНИЕ: Бактерията е установена на територията на България!

Единственото растение гостоприемник на болестта е картофът *Solanum tuberosum*. Цвеклото *Betavulgaris* е естествен гостоприемник, който не показва симптоми, но бактерията е била открита в семената му. След изкуствено заразяване на различни представители от семейство Solanaceae се доказва, че домати и патладжаните са чувствителни към патогена.

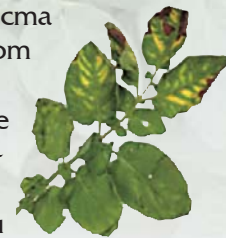
Симптоми по растенията: При климатичните условия на Европа, симптоми на болестта се откриват рядко на полето и често само в края на вегетационния период. Още повече, че симптомите на пръстеновидно гниене често са маскирани и лесно могат да се объркат с тези на някои гъбни болести, като мана (*Phytophthora infestans*), Вертицилийно увяхване (*Verticillium albo-atrum*) или ризоктониоза (*Thanatephorus cucumeris*/ *Rizoctonia solani*).

Естественото (физиологично) остаряване на растенията и механичните повреди, получени в резултат от извършваните агротехнически и растителнозащитни мероприятия, имат сходна изява. Следователно, симптомите на пръстеновидно гниене могат да останат незабелязани при инспекциите на полето.

Първите симптоми на болестта се наблюдават като бавно увяхване, добре забележимо след преиждяване. Болестта започва по долните листа от всички страни или само от едната страна на растението. Краищата на листата се забиват нагоре лъжичковидно, повърхността загубва своя блясък и от сиво-зелени листата стават жълти. В по-късен етап



настъпва некроза. Младите листа продължават да нарастват дори и в заразените зони. Това създава листа с неправилна форма. Стъблата се напукват, стават безцветни и при напречен разрез от тъканите изтича мазен ексудат. **Симптоми по клубените:** Инфекцията се предава чрез столоните!



При разрязване на клубените по дължина се наблюдават жълтеникаво-оцветени зони в проводящите тъкани (пръстен) в близост до „окото“. В по-късен етап,

когато заразата е вече в напреднал стадий, се наблюдава потъмняване на целия проводящ пръстен. Когато клубенът се притисне леко с пръсти, от проводящия пръстен излизат струйки кремообразна материя (ексудат). Този ексудат съдържа милиони бактерии. В напреднал стадий на болестта, симптомите на пръстеновидното гниене наподобяват тези на кафявото гниене, причинявано от *Ralstonia solanacearum*.

Проводящата тъкан омеква и се разрушава, а външната кора може да се отдели от вътрешната.

При някои клубени се появяват пукнатини по повърхността, често с червеникаво-кафяво оцветяване по краищата.

