



МИНИСТЕРСТВО НА ЗЕМЕДЕЛИЕТО И ХРАНИТЕ
НАЦИОНАЛНА СЛУЖБА ЗА РАСТИТЕЛНА ЗАЩИТА

София 1040 Бул. "Христо Ботев" № 17 тел : +359 2 9173 702, 953 41 16 , факс.+359 2 952 09 87,
e-mail: gen.director@nsrz.government.bg

Б Ю Л Е Т И Н

за поява, разпространение, плътност, развитие, степен на нападение,
начини и средства за борба с вредителите по земеделските култури
за периода от 01 до 31 октомври 2010 година

ПШЕНИЦА И ЕЧЕМИК

Основни вредители за периода:

- *Обикновена полевка*
- *Обикновен житен бегач*
- *Видове житни мухи*
- *Листни въшки*
- *Борба с плевелната растителност*

Обикновена полевка

Да се провеждат редовни маршрутни обследвания **на засятите площи с есенници, рапица и люцерна** за оценка състоянието на популациите и плътността от обикновена полевка и други мишевидни гризачи. При констатиране на плътност от **обикновената полевка** над **ПИВ: 2 бр.акт.кол./дка**, своевременно да се предприеме извеждане на борба с разрешените родентициди.

Обикновен житен бегач



Бръмбарите снасят яйцата си в почвата, под бучките пръст или под камъни, като предпочитат заплевелените с пирей места. Това е една от причините за концентрирането на ларвите в посевите на хармани.

Непосредствено след излюпването си те правят дълбоки 40 см и повече ходове в почвата, близо до растенията. В тези ходове се крият през деня, а през нощта излизат и се хранят. Ларвите нагриват кълновете на поникващите растения. При младите растения изсмукват сока, съдвкват

листата, като оставят неповредена само нерватурата. В резултат, листата стават като "дреб от кълчища", покафеняват и изсъхват. Повредените растения загиват. При силно нападение повредите могат да бъдат значителни. Ларвите продължават да се хранят до застудяване на времето, след което се придвижват дълбоко в ходовете в почвата и остават да зимуват. През топли зими продължават да се хранят.

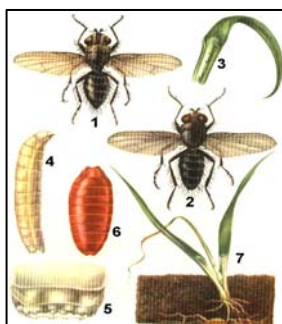
От агротехническите мероприятия за борба срещу неприятеля, най-голямо значение имат сеитбообръщението и унищожаване на плевелите (особено пирей), с което плътността от ларвите намалява значително и не се налага третиране на посевите с инсектициди.

В районите с регистрирано нападение и при монокултурно отглеждане, е задължително да се извърши предсеитбено третиране на семената с разрешените за целта инсектициди. Това е сигурен начин за ефикасен контрол върху неприятеля в най-ранна фаза от развитието на културата.

Химичната борба срещу ларвите е най-ефикасна, ако се проведе през есента, с наземна техника и по-голямо количество работен разтвор.

Редовно да се обследват поникващите посеви, с предимство "повторки". При отчитане на плътност над **ПИВ във фенофази "поникване" – "братене"- 3 бр.ларви/кв.м - при пшеница и 4 бр./кв.м - при ечемик**, е необходимо да се изведе борба с някой от разрешените инсектициди.

Видове житни мухи



Черна пшеничена муха

Повредите, причинени от видовете житни мухи са сходни. Мухите от есенното поколение летят през септември и октомври и предпочитат да снасят яйцата си по младите растения – с два до три същински листа. Излюпените ларви навлизат в централното стъбло, прегризват централния лист, който пожълтява, усуква се и изсъхва. При издърпване лесно се измъква. В основата на повредените растения се открива повече от една ларва или повече от един пупарий *при хесенската муха*, докато *при черната пшеничена муха и шведската муха* в едно растение има само една ларва или пупарий. Плътноста на ларвите е по-висока в рано засятите посеви. До настъпването на ниските температури по-голяма част от ларвите успяват да завършат развитието си и успешно презимуват. При засушаване повредените млади растения често загиват.

Върху развитието и вредната дейност на мухите значително влияние има почвената и атмосферна влажност. Преваливанията, по-високите среднодневни температури и слънчевите дни благоприятстват летежа на мухите, яйцеснасянето и изхранването на ларвите.

Да се обследват посевите, с предимство по-рано засятите и тези на “повторка”. Плътноста на мухите се установява чрез косене със стандартен ентомологичен сак.

ПИВ във фенофаза “братене”: 3 бр.възрастни /кв.м.

Да се ползват разрешените при есенниците инсектициди за борба срещу *житните мухи (хесенска и шведска)*.

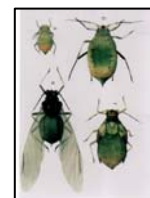
Важни мероприятия за ограничаване намножаването на житните мухи са:

- спазване на правилен сеитбооборот;

- сеитба на есенниците през втората половина на подходящите агротехнически срокове за района;
- отглеждане на растенията с провеждане на подходящи агротехнически мероприятия и балансирано торене.

Да се картотекират нападнатите площи с цел проследяване на развитието и плътността на мухите и през пролетта.

Листни въшки (сем. Aphididae)



Овесена листна въшка Обикновена житна въшка

Въшките смучат сок от горната и долната страна на листата, като при подходящи условия и масово нападение образуват плътни колонии по листната петура. Повредените листа пожълтяват, завиват се спираловидно и загиват.

Някои от видовете листни въшки са преносители на вирус, причиняващ болестта **жълто ечемичено вджуджаване** при пшеницата и ечемика. Най-често симптомите се появяват още през есента и обхващат растенията на хармани. Признаците на заболяването варират в зависимост от щамовата характеристика на патогена, от видовата и от сортовата чувствителност на растенията-гостоприемници. По върховете на листата на заразените растения се развива златистожълто до оранжево напетняване (при някои сортове почервяване на най-младите листа), което постепенно обхваща цялата петура от периферията навътре. Характерно за нападнатите растения е, че братят интензивно, образувайки гъсти и плътни туфи. Кореновата им система е слабо развита, растежът е силно редуциран и растенията изглеждат вджуджени. Силно нападнатите растения обикновено загиват през зимата. **Това налага още през есента задължително и редовно обследване на есенниците, особено по-ранните посеви и тези на “повторки”.** При наличие на листни въшки да се вземат проби и

изпращат в ИЗР Костинброд (секция “Вирусология”) за установяване на тяхната вирофорност.

При отчитане на плътност над **ПИВ във фенофази “поникване” – “братене”:** 10 бр. ларви, нимфи, безкрили индивиди на растение, своевременно да се предприеме извеждане на химична борба с някои от разрешените инсектициди.

Борба с плевелната растителност

Продължава тенденцията на увеличаване на площите с есенници, заплевелени с **видове плевели от групата на слабо чувствителните към хербициди на базата 2,4 Д** – лепка, див мак, полска ралица, видове подрумче, лайка и други и разширяване ареала на заплевеленост с **коренищни и кореноиздънкови плевели**. Увеличават се площите заплевелени с **житни плевели**, като едновременно с това делът на третираните площи с противожитни хербициди остава малък.

Борбата срещу видовете житни плевели е по-ефикасна през есента защото:

- посевът се освобождава по-рано от конкуренцията на плевелите;
- спестява се време и се освобождава техниката за пролетната кампания;
- растенията са по-малки, посевите са по-редки, почвената повърхност се покрива по-добре с работен разтвор и третирането е с по-добър резултат.

Да се ползват разрешените при есенниците хербициди за борба срещу видовете плевели, като се спазват всички изисквания за приложението им.

РАПИЦА

Основни вредители за периода:

- **Рапична листна оса**
- **Рапична стъблена бълха, земни бълхи**

Рапична листна оса



Осите от трето поколение летят от началото на месец август до края на октомври. До поникването на рапицата, възрастните снасят яйцата си по синапа, след което се концентрират в рапичните

посеви и яйцеснасят по семеделите и първите същински листа. Младите лъжегъсеници се хранят по долната страна на листата, като нагриват долния епидермис под формата на малки ямички. По-късно, с нарастването си, лъжегъсениците прогризват отвори по листата, нагриват централния нерв, листната дръжка и вегетационния връх на младите растения. При силно нападение могат да нанесат сериозни повреди на посевите още през есента.

Да се обследват редовно посевите.

ПИВ: 2-3 броя лъжегъсеници/кв.м

Рапична стъблена бълха, земни бълхи

Около средата на месец септември възрастните екземпляри на рапичната стъблена бълха излизат от състоянието си на лятна диапауза и започват усилено да се хранят с младите растения. Бръмбарите са активни привечер и през нощните часове. През деня се крият под бучките пръст и под долните листа на растенията. Снасят яйцата си на групички, рядко поединично, в почвата на дълбочина до 10 см, по корените и кореновите власинки на кръстоцветните растения. От част от снесените яйца се излюпват ларви, които се вгризват под епидермиса на стъблото, а по-късно навлизат в сърцевината на стъблото или преминават в дръжките или централните жилки на листата и остават да зимуват. Повредените растения изостават в развитието си, пречупват се и измръзват при ниски температури.

Яйцата са устойчиви на ниските температури през зимата, но те влияят отрицателно на успешното презимуване на ларвите.

ПИВ за рапичната стъблена бълха във фенофаза “поникване”: 2 бр.възрастни/кв.м

Да се следи и за вредоносна дейност от **видове земни бълхи**.

ТРАЙНИ НАСАЖДЕНИЯ СЕМКОВИ ОВОЩНИ ВИДОВЕ

Огнен пригор



Повреди на ствол –
раковини

За нашата страна болестта е с най-голямо икономическо значение, поради загубите, които нанася предимно на семковите овощни видове - круша, дюля, ябълка.

Санитарна резитба за отстраняване на заразени леторасты и клони

- ☞ Болните части на заразените дървета се изрязват на 20-50 см под границата между болната и здравата тъкан и се изгарят по възможност на място. Раните от резитбата се замазват с бял латекс или блажна боя с добавка на 1% медсъдържащи фунгициди;
- ☞ Внимателно се изстъргват с остър нож раковините по стволовете и дебелите клони и раните се замазват с бял латекс или блажна боя с добавка на 1% медсъдържащи продукти за растителна защита. Стърготините от почистените раковини се изгарят;
- ☞ Инструментите след всеки отрез се обеззаразяват с 10% белина или формалин, както и спирт за горене - разреден с вода в съотношение 3:1.

Химична борба:

Зимно пръскане - с разрешените за целта медсъдържащи фунгициди.

Общи есенно-зимни грижи при трайните насаждения

През невегетационния период на овощните видове се извършват редица **профилактични растителнозащитни мероприятия**, като основно се използват агротехнически и механични методи. С

провеждане на същите се намалява значително броят на третиранията с пестициди през следващата вегетацията, а това допринася за опазване на полезната фауна и получаване на качествена продукция без пестицидни замърсявания. Някои от задължителните мерки за този период са следните:

- ☞ Закържавелите и изсъхнали дървета се изкореняват, изнасят и изгарят, с което се унищожават натрупаната зараза от **корояди, дървесинояди, шарка по сливата, бактериално изсъхване** и множество други вредители;
- ☞ Старата и напукана кора на ствола се премахва и изгаря - там зимуват **плодовите червеи**, някои видове **акари** и др;
- ☞ Гъсеничните гнезда и изсъхналите и мумифицирани плодове, останали по дърветата, се събират и унищожават. Те са източник на зараза от някои **листогризеци гъсеници, бадемов семеяд, кафяво гниене** и др.;
- ☞ Изсъхналите и нападнати стъбла и издънки на касиса и малината от **стъкленка, агрилус, галица, малинов молец, сиви листни петна, антракноза, дидимела** и др. се изрязват, изнасят и изгарят.
- ☞ Обработката на почвата има съществена роля в борбата с болестите, неприятелите и плевелите. След провеждане на механичните растителнозащитни мероприятия, площите се изорават или прекопават на дълбочина 18-20 см в реда, а в близост до стволовете - на 8-10 см. По този начин се заравят листата и намиращата се върху тях зараза (**гномониоза по кайсията, струпяване по ябълката и крушата, червени листни петна по сливата** и др.), унищожават се значителна част от зимуващите форми на редица вредители и се създават неблагоприятни условия за зимуването им.
- ☞ В котловинните, полупланинските и планински райони, където има опасност от **измръзване**, стволовете и дебелите скелетни клони на дървета се варосват до настъпване на студовете. Така се избягва неравномерното

- нагриване през денонощието и се намалява риска от измръзване.
- ☛ За предпазване на младите дръвчета от **зайци, полски мишки** и други **гризачи**, те се обвиват с подръчни материали - велпапе, полиетиленови материали и др.;
 - ☛ Местата за съхранение на овощен посадъчен материал на открито се оградят с телена мрежа срещу **зайци**, а за борба с **мишките**, които повреждат корените и кореновата шийка, се залагат подходящи готови примамки;

- ☛ **Костилковите овощни видове** да се третира с разрешените медсъдържащи продукти за растителна защита (при 70% окапали листа), за да се предпазят от **бактериално изсъхване, сачмянки, къдравост по прасковата, кривули по сливата, ранно кафяво гниене и др.**

Третирането да се провежда в тихи, слънчеви дни, при температура на въздуха над 5⁰С. Разходът на работен разтвор да е от 100 до 180 л/дка, за да се постигне добро обливане на короните!

За по-конкретна информация ползвайте Бюлетините на Регионалната служба за растителна защита по области.

За извеждане на борбата с болестите, неприятелите и плевелите да се прилагат само разрешените за употреба продукти за растителна защита при съответната култура, вредител и в регистрираната доза!

Информация за разрешените за употреба в Република България продукти за растителна защита може да получите от “Списък на разрешените за предлагане на пазара и употреба продукти за растителна защита, регистрираните торове и подобрители на почвата”, който е публикуван на интернет страницата на НСРЗ: <http://www.nsrz.government.bg/>.

Да се вземат необходимите мерки за опазване на пчелите от отравяне!

Във връзка с опазване на пчелите и пчелните семейства и съгласно чл. 5, ал. 1 на **Наредба №15 за мерките за опазване на пчелите и пчелните семейства от отравяне и начините за провеждане на растителнозащитни, дезинфекционни и дезинсекционни дейности** (обн., ДВ,бр.47 от 01.06.2004 год., изм. ДВ, бр.82 от 19.09.2008 г.) «Възложителят на растителнозащитна, дезинфекционна и дезинсекционна дейност е длъжен писмено да уведоми не по-късно от 5 дни преди началото на третирането за използване на авиационна техника за пръскане на растителността с продукти за растителна защита и препарати за дезинфекция и дезинсекция съответната община и съответните регионални служби за растителна защита (РСРЗ), регионални ветеринарномедицински служби (РВМС) и регионални управления на горите (РУГ)».

Съгласно чл. 9 на същата наредба «Възложителят на всяко авиационно третиране или третиране с инсектициди и вегетационни хербициди с наземна техника е длъжен да изпрати **уведомително писмо по образец съгласно приложение № 1 до кмета на кметството най-малко 5 работни дни преди третирането**».

Образецът на уведомителното писмо (Приложение №1) ще намерите в **наредбата**.

До всички земеделски производители:

Съгласно чл.6, ал.2 и 3 от Наредба № 15 от 3 август 2007 г. за условията и реда за интегрирано производство на растения и растителни продукти и тяхното означаване (обн. ДВ. бр. 66 от 14 август 2007 г.) са разработени, утвърдени от генералния директор на НСРЗ и издадени Ръководства за интегрирано управление на вредителите по групи култури. Ръководствата са публикувани на интернет страницата на НСРЗ: <http://www.nsrz.government.bg/>.

Допълнителна информация може да получите от експертите в НСРЗ и инспекторите от РСРЗ.

Съгласно Наредба №15 от 3 август 2007 г., интегрирано производство на растения и растителни продукти може да извършва всеки земеделски производител, който е **завършил курс за интегрирано производство по програма, изготвена от акредитирани институти и висши учебни заведения в областта на растителната защита и утвърдена от генералния директор на НСРЗ.**

В тази връзка Ви уведомяваме, че са утвърдени:

- Програма за обучение на земеделски производители от Центъра за продължаващо обучение (ЦПО) към **Аграрния университет в гр.Пловдив;**
Адрес на ЦПО: гр.Пловдив, бул.»Менделеев» №12
Лице за контакти: доц.Тоня Георгиева, тел: 032/654 367, факс: 032/633 157,
e-mail: tonia@au-plovdiv.bg.
- Програма за обучение на земеделски производители от центъра за следдипломно обучение и квалификация (ЦСОК) към **Лесотехническият университет гр.София.**
Адрес на ЦСОК: гр.София, бул.»Кл.Охридски» №10.
Лице за контакти: доц. Никола Стоянов, тел. 9623953,
e-mail: nickst@ltu.bg

Посочените акредитирани висши учебни заведения ще провеждат обучения на земеделски производители, кандидатстващи за интегрирано производство на растения и растителни продукти. За допълнителна информация се обръщайте към посочените лица за контакт.

Съгласно чл.8, ал.3 и чл.24з, т.2 от Закона за защита на растенията и Наредба №104 от 22 август 2006 г. за контрол върху предлагането на пазара и употребата на продукти за растителна защита (обн. ДВ бр.81 от 06.10.2006 г.) всички земеделски производители, които произвеждат растения и растителни продукти, са длъжни да водят следната документация:

1. Дневник за появата, развитието, плътността или степента на нападение от вредители.
2. Дневник за взетите проби от растения и растителни продукти и резултатите от анализите.
3. Дневник на проведените химични обработки и употребени торове, подобрители на почва и биологично активни вещества за всяко поле или склад.

Горепосочените документи се изискват от земеделските производители при проверка от страна на контролните органи на НСРЗ!

Национална служба за растителна защита напомня, че закупуването на продукти за растителна защита трябва да става само от търговски фирми, притежаващи Разрешение за търговия с ПРЗ!

Изготвили:

Петя Григорова – началник сектор “АПТ”

Кристина Стоянова – младши експерт в отдел “ОРЗ”

Брилянта Григорова – главен специалист в отдел “ОРЗ”